



FOTOGRAFIE ȘI VIDEO ATAȘATE DE MODEL

- Trimiteți pentru fiecare nominalizare fotografiile solicitate în această anexă, atât ca număr, cât și ca înrămare;
- Fotografiile trebuie să fie de înaltă calitate și în niciun caz nu trebuie modificate sau realizate cu filtre corective;
- Acestea trebuie trimise prin e-mail la următoarea adresă italianlashfestival@gmail.com, se recomandă utilizarea programului WeTransfer pentru a evita compromiterea calității acestora;

11 FOTOGRAFII (JPEG) + 1 VIDEO (MP4) + 1 MAPPING PENTRU TOATE EXTENSIILE DE GENE

<h1>1</h1>	<p>Fotografie înainte de tratamentul facial complet. Poziție față Privire Vedere frontală centrală</p>	
<h1>2</h1>	<p>Fotografie după tratament, față completă Poziție față Privire centrală Frunte deschisă</p>	

3

Fotografie înainte de tratament. Cu plasturii, modelul stă în poziție supină.

DA SPECIFICAȚII CĂ THE
CARTOGRAFIE ANEXA A
PARTE PE MODEL
FURNIZAT
DIN ORGANIZAȚIE.
ATAȘAT CARTOGRAFIE

listă de verificare



4

O fotografie macro (prim-plan) în care apeși pe pleoapă așa cum se arată în fotografie sau în orice mod pentru a arăta distanța față de pleoapă.



5

O fotografie macro în timpul lucrului, care arată geometria (deschiderea) ventilatorului și a atașamentului



6

O fotografie de după muncă, fără plasturi, care arată ambii ochi închiși.



7

Fotografie macro (**de aproape...nu este nevoie de obiectiv macro**) a ochiului stâng după intervenție chirurgicală.
Modelul ar trebui să privească ușor în sus pentru a permite evaluarea liniei genelor interioare, a colțurilor interioare și exterioare.



8

Fotografie macro (**de aproape... nu este nevoie de obiectiv macro**) a ochiului drept după intervenție chirurgicală.
Modelul ar trebui să privească ușor în sus pentru a permite evaluarea liniei genelor interioare, a colțurilor interioare și exterioare.



LASH FESTIVAL

9	TREI fotografii în format jpeg, la alegere.	
10	Înregistrați o rolă cu muzica la alegere, nu mai lungă de 60 de secunde, în Format MP4 (alte formate nu vor fi vizibile și, prin urmare, nule, ceea ce va duce la penalizări de punctaj).	
11	<p>Listă de verificare CARTOGRAFIE (OBLIGATORIU) Model atașat din partea organizatorului.</p>	<p>VĂ RUGĂM SĂ ATAȘAȚI LISTA DE VERIFICARE FURNIZATĂ SPECIAL, COMPLETATĂ CU TOATE INFORMAȚIILE NECESARE PENTRU EVALUAREA DE CĂTRE JURII.</p>

ITALIAN LASH FESTIVAL

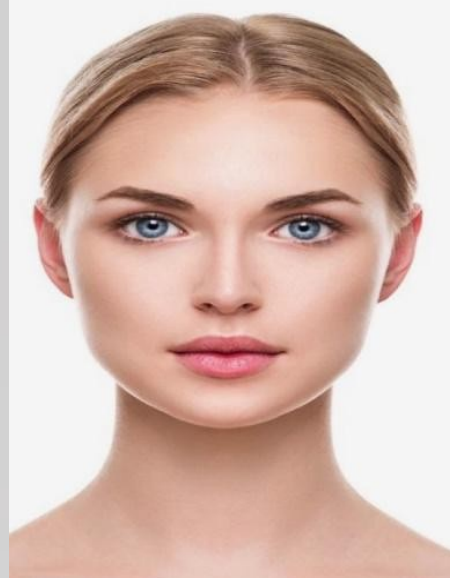
FOTOGRAFII PENTRU LIFTING DE GENE - LIFTING DE SPRÂNCENE - LAMINAREA BĂRBAȚILOR

(9 fotografii jpeg + 1 videoclip Mp4 + listă de verificare)

1

Fotografie frontală înainte de lucru,
față completă
Față neacoperită

* Valabil și pentru nominalizarea
sprâncenelor



2

Fotografie de profil (prim-plan)
înainte de tratament, unde se
percepe curbura
gene naturale.

* Pentru nominalizarea sprâncenelor, este
necesară o fotografie de aproape
a arcadei sprâncenelor



3

Fotografie cu modelul întins cu
plasturii pentru a înțelege
conformația genelor

* Pentru nominalizarea sprâncenelor, este
necesară o fotografie la alegere liberă
care exemplifică
simetria/asimetria
sprâncenelor.



4

Fotografie cu aplicarea genelor pe PAD (ondulator)

Pentru nominalizarea sprâncenelor este necesară o fotografie cu o posibilă aplicare a părului.



5

Fotografie în timpul aplicării produsului în primul pas.

Aceeași fotografie este necesară și pentru nominalizarea sprâncenelor



6

Este necesară o fotografie de aproape a ochiului stâng la sfârșitul tratamentului.

Pentru nominalizarea laminării sprâncenelor, este necesară o fotografie de aproape a arcadei sprâncenelor stângi la sfârșitul tratamentului.



7

Este necesară o fotografie de aproape a ochiului drept la sfârșitul tratamentului.

Pentru nominalizarea laminării sprâncenelor, este necesară o fotografie de aproape a arcadei sprâncenelor drepte la sfârșitul tratamentului.



8

Fotografie de aproape a profilului la sfârșitul tratamentului pentru exemplifică curbura obținută.

* Pentru nominalizarea Laminare Sprâncene aceeași fotografie concentrat pe osul sprâncenei pentru a evidenția acoperirea și uniformitatea culorii



9

Fotografie frontală, de aproape, la alegere, pentru a exemplifica cel mai bine munca dumneavoastră și rezultatul obținut.

* Aceeași fotografie și pentru laminarea sprâncenelor Nomination



10

Înregistrați o rolă cu muzica la alegere, de maximum 60 de secunde, în **Format MP4** (alte formate nu vor fi vizibile și, prin urmare, nule, ceea ce va duce la penalizări de punctaj).



STILIZARE SPECIALĂ

DOAMNA CRĂCIUN

(12 fotografii jpeg + 1 videoclip Mp4 + listă de verificare pentru cartografiere)

1

Fotografie frontală a modelului înainte de începerea lucrului.



2

Fotografie frontală a modelului după finalizarea lucrării



3

Fotografie macro a privirii.
Fotografie de prim-plan
(nu este nevoie de obiectiv macro)



4

O fotografie macro (prim-plan) în care se aplică presiune pe pleopă, așa cum se arată în fotografie sau în orice mod pentru a arăta distanța față de pleopă



5

Fotografie macro (din aproape...nu este nevoie de obiectiv macrocomandă) ochiului plecat după muncă. Modelul trebuie îndreptă-ți ușor privirea în sus permite evaluarea liniilor interne ale genelor, a colțului intern și extern.



6

Fotografie macro (de aproape... nu este nevoie de obiectiv macro) a ochiului drept după intervenție chirurgicală. Modelul trebuie îndreptă-ți ușor privirea în sus permite evaluarea liniilor genelor intern, al colțului interne și externe.



7

O fotografie macro în timpul lucrului, cu care poți face vezi geometria (deschiderea) ventilatorului și atașamentul



ITALIAN LASH FESTIVAL

8

5 fotografii în format jpeg
propria alegere liberă.



9

Înregistrează o rolă cu
muzică de Crăciun, nu
mai mult de 60 de secunde, în
Format MP4 (alții formatele nu vor
fi vizibile și, prin urmare, nule, ceea
ce va cauza penalizări în
Scor)



10

CARTOGRAFIE
(OBLIGATORIU)
Model atașat
de la organizator

ATAȘAȚI LISTA DE VERIFICARE FURNIZATĂ
SPECIAL, COMPLETATĂ CU TOATE INFORMAȚIILE
CERERI DE EVALUARE DE CĂTRE JUDECĂTORI.

ITALIAN LASH FESTIVAL